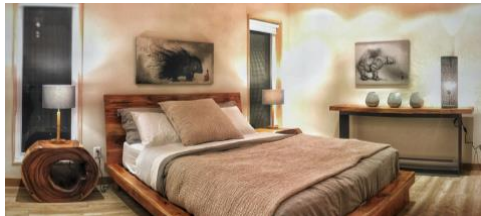


# Bienvenue



## LE CHARLEVOIX PETITE-RIVIÈRE-SAINT-FRANÇOIS

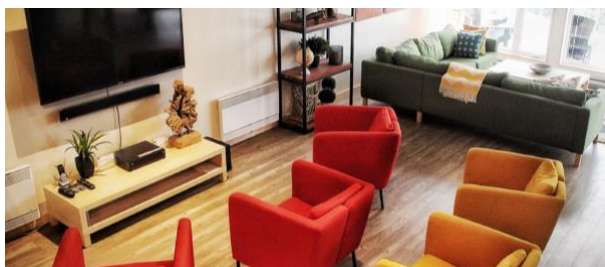
MARTYNE LAFRANCE  
RESPONSABLE DE LA MAINTENANCE  
581 990-5880

JOHANE LEBLANC  
ADMINISTRATION  
581 886-3145

TONY CONSTANTINEAU  
PROPRIÉTAIRE  
418 392-9890

10, chemin des Goélettes  
Petite-Rivière-Saint-François (Québec)  
G0A 2L0

[info@residences-boutique.ca](mailto:info@residences-boutique.ca)  
[www.residences-boutique.ca](http://www.residences-boutique.ca)





## TABLE DES MATIÈRES

---

Mot de bienvenue .....	P. 3
Instructions	
Direction.....	P. 4
Localisation.....	P. 4
Directives générales.....	P. 5
Accès aux serrures d'entrée .....	P. 6
Système d'alarme.....	P. 6
Foyer du rez-de-chaussée .....	P. 6
Utilisation de l'eau .....	P. 7
Air climatisée .....	P. 7
Système de son.....	P. 8
Table de billard.....	P. 8
Laveuse et sècheuse .....	P. 8
Téléviseur .....	P. 9
Machine à Espresso.....	P. 9
Cafetière filtre .....	P. 11
SPA (bain tourbillon) .....	P. 12
Centres d'intérêt	
Épiceries.....	P. 13
Restaurants .....	P. 14
Soins de santé.....	P. 15
Activités .....	P. 16
Ski .....	P. 17
Golf .....	P. 18
Plage.....	P. 19
Commodités .....	P. 20



## MOT DE BIENVENUE

Merci d'avoir choisi Le Charlevoix situé dans la magnifique municipalité de Petite-Rivière-Saint-François. L'endroit est idéal pour les rencontres familiales, les réunions d'affaire ou pour passer du bon temps entre amis.

Les amateurs de ski seront ravis par la station de ski de renommée Le Massif de Charlevoix située à environ 10 kilomètres du chalet.



Le Charlevoix, dans cette véritable vitrine sur la nature au décor contemporain et chaleureux, vous vivrez une évasion bien méritée.



Le chalet est construit avec des matériaux de qualité supérieure, créant une structure majestueuse et impressionnante. Son salon avec foyer au bois est un endroit de rêve pour se détendre et jouir de la nature. Sa grande fenestration offre une vue spectaculaire de la nature.

Vous avez une cuisine entièrement équipée ainsi qu'une salle à manger pouvant accueillir 14 personnes. Le chalet comprend 3 chambres à coucher luxueuses avec lit queen offrant un grand confort ainsi qu'un grand dortoir avec 8 lits doubles superposés.

Nous avons pensé à tout afin que votre séjour soit des plus agréables. Que ce soit la salle de détente au sous-sol avec sa télé et sa table de billard ou bien la terrasse extérieure avec son spa ainsi que son BBQ tous deux disponibles à l'année. Et finalement, le parterre où vous pourrez terminer la soirée entre amis autour du foyer extérieur tout en profitant du grand terrain pour vous amuser.



Nous vous invitons à poursuivre votre lecture du cahier de bienvenue puisque vous y trouverez des informations pertinentes permettant de rendre votre séjour des plus agréables.





## INSTRUCTIONS

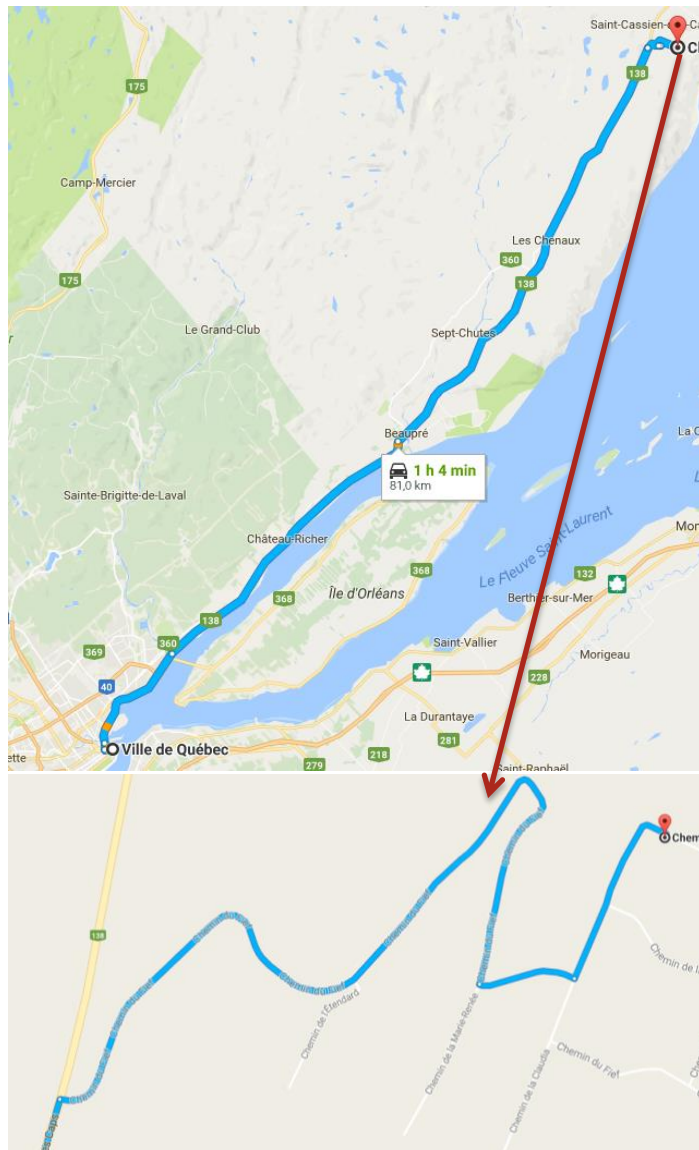
### DIRECTION :

#### Adresse :

10, chemin des Goélettes  
Petite-Rivière-Saint-François (Québec)  
G0A 2L0

#### Coordonnées GPS :

Latitude : 47.339271  
Longitude : -70.608284



#### Itinéraire en partance de Québec :

- Prendre la route 138 en direction de Baie-Saint-Paul.
- Exactement au kilomètre 437 soit environ 4,6 km après l'entrée du centre de ski (sommets), tourner à droite sur une route de terre du nom de « le Chemin du Fief ».
- À la fin de la clôture à original ( affiche clignotante le soir).

#### Itinéraire en partance de Baie-Saint-Paul :

- Prendre la route 138 en direction de Québec.
- Exactement au kilomètre 437 soit environ 4,7 km après la «rue Principale» qui mène au village de Petite-Rivière-Saint-François, tourner à gauche sur une route de terre du nom de «le Chemin du Fief».
- Au début de la clôture à original (affiche clignotante le soir)



## DIRECTIVES GENERALES :

**Heure d'arrivée** : 17h00

**Heure de départ** : 11h00

Les animaux ne sont pas permis.

Il est interdit de fumer à l'intérieur du Chalet.

Internet : Veuillez choisir le réseau **Le Charlevoix**. Le mot de passe est **lecharlevoix2024**.

Dans notre belle région, la réception du signal **cellulaire** est parfois instable. Veuillez en tenir compte. Toutefois, le réseau Wi-Fi est rapide.

Le démaquillage ne devrait pas se faire avec les **serviettes** fournies et celles-ci ne devraient pas être utilisées sur le sol à l'extérieur, sinon une surcharge vous sera facturée pour blanchiment.

Il n'est pas nécessaire de laver la **literie** ni les **serviettes** avant votre départ.

Veuillez cependant vous assurer que la **vaisselle sale** a été mise au lave-vaisselle et que celui-ci a été mis en fonction.

Nous vous demandons aussi de vous assurer que le **foyer** ou **l'air climatisé** (selon la saison) soit éteint.

**Nous demandons votre collaboration afin de ne pas jeter de graisse dans l'évier de cuisine.**



## ACCES AUX SERRURES D'ENTREE :

- À votre arrivée, entrez votre code tel que reçu avec les instructions.
  - Si la serrure à code ne fonctionne pas (piles à plat), une clé de secours se trouve dans le boîtier à droite de la porte d'entrée. Le code pour ouvrir le boîtier est le même que celui de la serrure.
  - À votre départ, appuyez sur l'icône du cadenas. Vérifiez que la porte est bien verrouillée. Si vous avez utilisé la clé de secours, veuillez svp la remettre dans le boîtier et refermer celui-ci. Mélangez les chiffres de la combinaison.
- 

## SYSTEME D'ALARME :

- À votre arrivée, entrez votre code deux fois pour désactiver le système d'alarme.
  - À votre départ, assurez-vous que toutes les portes soient bien fermées, entrez le code pour activer le système d'alarme.
  - Dès que le système est armé, vous avez deux minutes pour quitter.
- 

## FOYER DU REZ-DE-CHAUSSEE:

- Ouvrez la porte à l'aide de la manette métallique accrochée derrière le foyer à votre droite.
  - Déplacez la manette d'arrivée d'air située en bas du foyer vers la droite lors de l'allumage.
  - Lorsque le foyer est bien allumé, contrôlez la combustion à l'aide de la manette d'arrivée d'air.
  - Le chalet est équipé d'un détecteur de monoxyde de carbone.
-



## UTILISATION DE L'EAU :

- Notre chalet est équipé d'une fosse septique et d'un puits artésien, nous vous remercions donc de respecter ces quelques règles :

### **Pour la toilette :**

- Il ne faut jeter que le papier hygiénique fourni. Les papiers-mouchoirs et les tampons sont interdits. Merci de bien vouloir les jeter dans le panier.

### **Pour les douches :**

- Puisque notre eau provient d'un puits artésien, nous vous demandons d'espacer l'utilisation des douches.
- 

## AIR CLIMATISE :

Pour maximiser l'efficacité du climatiseur, assurez-vous que toutes les fenêtres soient fermées. Une température de 24 degrés est recommandée.

1. Avec l'aide de la télécommande, appuyez sur le bouton MODE pour sélectionner le mode FROID ou VENTILATION.
  2. Appuyez sur les touche  $\wedge$  /  $\vee$  pour régler la température souhaitée.
  3. Appuyez sur la touche FAN/VENTILATION pour sélectionner l'intensité du ventilateur.
  4. Appuyez sur la touche ON/OFF pour démarrer le climatiseur.
-



## SYSTEME DE SON :

Pour utiliser le système de son, vous devez utiliser la fonction Bluetooth sur votre appareil ayant la fonction Bluetooth.

- 1- Ouvrez l'appareil en appuyant sur la touche on.
  - 2- Appuyez la touche Bluetooth - pairing sur le système de son pendant 3 secondes.
  - 3- Activez la fonction Bluetooth sur votre appareil (ex. téléphone cellulaire).
  - 4- Choisissez l'appareil **SoundCore 2** dans la liste.
  - 5- Il est possible d'utiliser le système de son pour un seul utilisateur à la fois via le Bluetooth.
  - 6- Merci de bien vouloir laisser l'appareil à sa place.
- 

## TABLE DE BILLARD :

- Nous vous remercions de prendre soin de la table de billard en n'y déposant pas de nourriture ni de breuvage sur le tapis et le rebord.
  - Puisque la table a soigneusement été mise au niveau, nous vous demandons svp de ne pas la déplacer.
- 

## LAVEUSE ET SECHEUSE :

- 1- Ouvrir le robinet d'arrivée d'eau (bleu et rouge derrière la laveuse).
  - 2- Toujours refermer ceux-ci après usage.
  - 3- Ne pas utiliser ces appareils lorsque vous vous absentez du chalet.
-





## TELEVISEUR :

- Le téléviseur est connecté au Wi-Fi. Vous avez accès aux applications de base comme Netflix (abonnement nécessaire), Youtube, etc. Vous pouvez naviguer sur le Web. Utilisez la source HDMI 1 et la télécommande HiSense.
- Pour ce qui est des chaînes télé, utilisez la télécommande Helix. Veuillez vous référer au guide suivant si nécessaire :

[https://www.videotron.com/sites/default/files/2024-09/iptv-gbd-site-utitc-59583-2409-fr\\_lr.pdf](https://www.videotron.com/sites/default/files/2024-09/iptv-gbd-site-utitc-59583-2409-fr_lr.pdf)

---

## MACHINE A ESPRESSO ET MOULIN A CAFE:

- 1- Remplissez le réservoir d'eau fraîche froide situé à l'arrière de la machine.
- 2- Allumez la machine à l'aide de l'interrupteur du haut.
- 3- Allumez le moulin à café.
- 4- Insérer le filtre dans le porte-filtre. À l'aide du porte-filtre, appuyez sur le bouton du moulin à café et moule la quantité de café désirée. Pour un grain plus fin, tourner la molette dans le sens horaire (vers la droite). Pour un grain plus grossier, tourner dans le sens anti-horaire (vers la gauche).
- 5- « Taper » le café récolté dans le porte-filtre à l'aide du presse-café.
- 6- Insérer le porte-filtre dans la machine. Lorsque la machine est prête (voyant bleu), allumez l'interrupteur du bas jusqu'à obtenir la quantité désirée, puis éteignez l'interrupteur.
- 7- Mousse de lait :
  - a. Allumez l'interrupteur du milieu.
  - b. Lorsque la machine est prête (voyant bleu), tourner la molette sur le côté de la machine dans le sens anti-horaire (vers la gauche) pour obtenir de la vapeur. Faire mousser le lait. Tourner la molette dans le sens horaire (vers la droite) lorsque vous avez terminé.



- 8- Purger la machine en faisant couler l'eau quelques secondes (après avoir retiré le porte-filtre) et en évacuant un peu de vapeur.

Pour des instructions plus détaillées, veuillez consulter les documents suivants :

<https://www.manualslib.com/manual/1240047/Lelit-Pl411em.html#manual>

<https://www.manualslib.com/manual/2192054/Lelit-Fred.html?page=4#manual>

---



## CAFETIERE FILTRE CUISINART:

- 1- Remplir le réservoir d'eau  
Ouvrir le couvercle du réservoir et verser dans l'eau, en utilisant l'indicateur de fenêtre de niveau d'eau pour mesurer le nombre de tasses souhaitées. REMARQUE: Ne dépassez pas la ligne de 12 tasses. Cela risquerait de provoquer le débordement de la carafe.
- 2- Ajouter des grains  
Retirer le couvercle de la trémie. Assurez-vous que la trémie est en position LOCK avec les flèches alignées, puis ajoutez suffisamment de grains de café pour le nombre de tasses que vous avez l'intention d'utiliser. Nous recommandons de garder la trémie au moins à moitié pleine. Mais attention: la capacité maximale est de ½ lb et le remplissage excessif de la trémie peut bloquer le broyeur.
- 3- Enlever la trémie pour ajouter des grains  
Soulevez le couvercle de la trémie et tournez le bouton de libération de la trémie pour aligner les flèches en position UNLOCK. Soulevez la trémie de l'unité, ajoutez les grains et remplacez la trémie, en s'assurant que le bouton de libération est toujours dans le UNLOCK position. Puis tournez le bouton pour aligner les flèches en position LOCK. Et ne vous inquiétez pas. Un système de verrouillage de sécurité intégré empêche le broyeur de fonctionner si la trémie n'est pas correctement insérée. Un bip continu retentit jusqu'à ce que la trémie soit fermement verrouillée en place. Avertissement: N'ajoutez jamais d'eau au réservoir lorsque la trémie est enlevée. Si de l'eau pénètre dans le moteur de la meuleuse, elle risque d'être endommagée et de mal fonctionner.
- 4- Insérer le filtre à café  
Appuyez sur le bouton de libération de la porte du panier de filtre pour ouvrir la porte. Retirez le couvercle du panier de filtre
  - Filtre en papier de type panier: Assurez-vous que le filtre est complètement ouvert et qu'il touche les parois du panier.
  - Filtre permanent de type professionnel Cuisinart: Placez la poignée de notre filtre doré vers l'avant de la cafetière afin qu'elle ne perturbe pas le débit d'eau. Placez le couvercle du panier de filtre en place, avec les flèches alignées, et poussez la porte du panier de filtre fermée jusqu'à ce que vous l'entendiez se fermer.REMARQUE: Le système de verrouillage de sécurité intégré ne permet pas à l'appareil de fonctionner si le filtre ou le couvercle du panier de filtre ne sont pas en place ou si la porte n'est pas correctement fermée. Un bip continu retentit jusqu'à ce que tout soit en place.
- 5- Préparation pour faire une infusion
  - a. Tournez le bouton de contrôle Grind pour sélectionner le nombre de tasses que vous voulez infuser. Le broyeur broie la quantité de grains nécessaire, et ajuste automatiquement le rapport café / eau.
  - B. Appuyez sur le bouton de contrôle de la force pour sélectionner l'intensité de la saveur: MILD, MED ou STRONG s'afficheront sur l'écran LCD.
  - C. Appuyez sur le bouton Marche / Arrêt. La diode rouge s'allume et l'infusion commence.
- 6- Après l'infusion  
Lorsque le cycle de brassage est terminé, cinq bips sonnent. Le café continuera à couler du filtre pendant plusieurs secondes. La cafetière s'arrête automatiquement au bout de deux heures, ou à l'heure programmée d'arrêt automatique.



## SPA (BAIN TOURBILLON) :

À votre arrivée, l'eau du SPA a été contrôlée et celui-ci est prêt à être utilisé.

Afin de maintenir une bonne qualité de l'eau, il est souhaitable d'être un maximum de 6 personnes à la fois dans le SPA et de ne pas consommer d'aliments et de boisson à l'intérieur du SPA. Le fait qu'il y ait de la nourriture ou boisson dans l'eau du SPA peut le rendre inutilisable. Si tel est le cas, un montant de 200 \$ sera retenu de votre dépôt de sécurité afin d'effectuer une vidange du SPA.

Utilisation du SPA :

- 1- Laisser le support en place.
- 2- Basculer la première partie du couvercle sur la deuxième (voir photos).
- 3- Prendre le support à deux mains et le déplacer lentement vers l'arrière.

Pour maintenir une eau de qualité, il est souhaitable de laisser les jets en fonction en tout temps lors de l'utilisation. Il est important de ne pas laisser les rondelles d'activation des jets à l'intérieur du spa fermées pour une longue période, sinon, l'eau perdra sa qualité et le spa ne sera plus utilisable. Une fois l'utilisation du SPA terminée, refermer le couvercle.

L'entretien du SPA a lieu deux fois par semaine. Il n'est donc pas nécessaire d'ajouter vous-mêmes des produits. Si vous rencontrez un problème avec le SPA ou si vous avez un doute quant à la qualité de l'eau, n'hésitez pas à contacter Martyne ou Johane (coordonnées en 1ère page).

---



LE CHARLEVOIX  
PETITE-RIVIÈRE-SAINT-FRANÇOIS



---

## CENTRES D'INTÉRÊT

---

### ÉPICERIES :

#### **Super C**

971 Boulevard Mgr de Laval  
Baie-Saint-Paul (Québec) G3Z 2W3  
T. 418 435-3084

#### **IGA Supermarché G.C. inc.**

1020 Boulevard Mgr de Laval  
Baie-Saint-Paul (Québec) G3Z 2W6  
T. 418 435-5210

---

#### **Maxi**

30 Rue Racine  
Baie-Saint-Paul (Québec) G3Z 2R1  
T. 418 240-3510

#### **Boulangerie Charlevoix**

28 Rue Forget  
Baie-Saint-Paul (Québec) G3Z 1T9  
T. 418 435-3726

---

#### **IGA extra Chouinard & Fils inc.**

10505 Boulevard Sainte-Anne  
Ste-Anne-de-Baupré (Québec) G0A 3C0  
T. 418 827-2828





LE CHARLEVOIX  
PETITE-RIVIÈRE-SAINTE-FRANÇOIS



## RESTAURANTS :

### LE PETIT RÉGAL

998 Mgr de Laval  
Baie-Saint-Paul QC  
T. 418 435-5655



En famille ou entre amis, venez découvrir Le Restaurant Le Petit Régal. Vivez une expérience mémorable en vous délectant de leur délicieuse pizza maison.

[www.restaurantlepetitregal.com](http://www.restaurantlepetitregal.com)

### À CHACUN SON PAIN

1006 Mgr de Laval  
Baie-Saint-Paul QC  
T. 418 670-8777



Boulangerie-café artisanale offrant viennoiseries, sandwiches et pizzas sur feu de bois à qui cherche énergie et réconfort. Au déjeuner ou à l'heure du lunch, mille découvertes du terroir sont au menu !

[www.achacunsonpain.ca](http://www.achacunsonpain.ca)

### RESTAURANT ORANGE BISTRO

29, Ambroise-Fafard  
Baie-Saint-Paul QC  
T. 418 240-1197



Le restaurant L'Orange Bistro offre à ses visiteurs une cuisine recherchée, qui met en valeur les produits du terroir charlevoisien, dans un resto de style bistro fort sympathique.

[www.orangebistro.com](http://www.orangebistro.com)

### LE PIERRE-NARCISSE

41, Ambroise-Fafard  
Baie-Saint-Palut QC  
T. 418 435-2056



Situé en plein cœur du centre-ville, le Pierre-Narcisse a la terrasse la plus grande et la plus ensoleillée de la ville. Le service est rapide et courtois et les assiettes copieuses et délicieuses.

[www.aupierrenarcisse.com](http://www.aupierrenarcisse.com)

### RESTAURANT LE SAINT-PUB

2, rue Racine  
Baie-Saint-Paul QC  
T. 418 240-2332



Situé au cœur du centre-ville de Baie-Saint-Paul, le restaurant le Saint-Pub de la MicroBrasserie Charlevoix offre une table tout à la fois simple et de qualité dans une ambiance détendue.

[www.saint-pub.com](http://www.saint-pub.com)

### ROTISSERIE ST-HUBERT

9752 Boulevard Sainte-Anne  
Sainte-Anne-de-Baupré QC  
T. 418 827-1234



Les rôtisseries St-Hubert constituent le restaurant familial par excellence. On s'y rend pour se faire plaisir, célébrer avec ceux qu'on aime et bien manger.

[www.st-hubert.com](http://www.st-hubert.com)



## SOINS DE SANTE :

---

### SPA URBAIN LE MARION

160, St-Jean-Baptiste  
Baie-Saint-Paul  
T. 1 800 361-5575



Le Spa Urbain Le Marion offre une expérience thermale intérieure : bassins chauds, chute froide et sauna ainsi que des massages, des soins du visage et le NeuroSpa.

[www.grandemaison.com](http://www.grandemaison.com)

### SPA NORDIQUE LE GERMAIN

50 Rue de la Ferme  
Baie-Saint-Paul QC  
T. 1 877 884-2442



Vous tomberez sous le charme de l'architecture japonaise et de son emplacement exceptionnel.

[www.legermainhotels.com/fr/charlevoix/spa/](http://www.legermainhotels.com/fr/charlevoix/spa/)

### MASSAGE PASSION

8, Chemin du golf  
Baie-Saint-Paul QC  
T. 1 418 240-0771

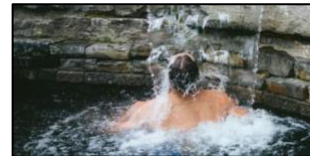


Niché à l'Hôtel Baie-Saint-Paul, le centre du bien-être Massage Passion est l'endroit tout désigné pour vous offrir une expérience détente incomparable.

[www.massagepassion.com](http://www.massagepassion.com)

### SIBÉRIA STATION SPA

339 Rue de Genève  
Québec QC  
T. 1 855 841-1325



L'expérience Sibéria s'inspire d'un concept scandinave qui alterne le chaud, le froid et le repos afin de vous amener à une détente profonde.

<http://siberiastationspa.com/>

### NORDIQUE SPA MONT STE-ANNE

186 Rang St-Julien  
St-Ferréol-les-Neiges  
T. 418 826-2000



Situé en bordure d'un petit lac privé sur un terrain de plus de 300 000 pieds carrés, Le Nordique spa Mont Ste-Anne se veut le spa le plus intime de la région de Québec.

[www.spamontsteanne.com](http://www.spamontsteanne.com)

### CENTRE SANTE BEAUTE FRANCINE THIBEAULT

4, du Moulin, loc. 202  
Baie-Saint-Paul  
T. 418 435-6028



Avec plus de 20 ans d'expérience, une équipe de thérapeutes offre des soins personnalisés avec un équipement raffiné, dans un décor enchanteur.

[www.centrefrancinethibeault.com](http://www.centrefrancinethibeault.com)



## ACTIVITES :

---

### CROISIÈRE AUX BALEINES

159, Grande Alliance  
Baie-Sainte-Catherine  
T. 1 800 563-4643



Optez pour le confort inégalé et la vue panoramique du *AML Grand Fleuve* et du *AML Zéphyr* pour venir observer les géants de la mer!

[www.croisieresaml.com](http://www.croisieresaml.com)

### TRAIN DE CHARLEVOIX

50, rue de la Ferme  
Baie-Saint-Paul QC  
T. 418 240-4124



Charlevoix réinvente l'art du panoramique le temps d'une virée à bord du Train de Charlevoix, une aventure ferroviaire sur des kilomètres le long du Saint-Laurent.

<http://traindecharlevoix.com/>

### RANDONNÉE



Dans Charlevoix, les amateurs de plein air seront servis grâce à une panoplie de sentiers parcourant la région. Que vous soyez adeptes de randonnée pédestre, cyclisme ou encore de randonnée en ski de fond, vous trouverez une excursion à la hauteur de vos attentes.

Visitez le site suivant afin de découvrir les pistes offertes :

[www.tourisme-charlevoix.com](http://www.tourisme-charlevoix.com)

### CASINO DE CHARLEVOIX

183 Rue Richelieu  
La Malbaie QC  
T. 1 800 665-2274

Faites vos jeux! Ceux qui aiment le hasard vont adorer tenter leur chance du côté du Casino de Charlevoix. Charlevoix, c'est ça : gagnant sur toute la ligne!

<http://casinos.lotoquebec.com/fr/charlevoix>



LE CHARLEVOIX  
PETITE-RIVIÈRE-SAINT-FRANÇOIS



## SKI :

### LE MASSIF DE CHARLEVOIX

1350 Rue Principale  
Petite-Rivière-Saint-  
François  
T. 1 877-536-2774



Le Massif de Charlevoix, c'est le plus haut dénivellé à l'est des Rocheuses canadiennes et ce à 15 minutes du chalet! Le Massif, c'est du plaisir simple, sans artifice. Du fun brut.

[www.lemassif.com](http://www.lemassif.com)

### LE MONT SAINT-ANNE

2000 du Beau Pré  
Beaupré QC  
G0A 1E0  
T. 418 827-4561



À 30 minutes du chalet, le Mont-Sainte-Anne propose l'un des plus beaux domaines skiables dans l'Est de l'Amérique du Nord et le plus grand centre de ski de fond au Canada.

[www.mont-sainte-anne.com](http://www.mont-sainte-anne.com)

### CENTRE DE SKI LE RELAIS

1084 Boul. du Lac  
Lac Beauport QC  
T. 418 849-1851



Le Centre de ski Le Relais est réputée pour ses conditions de glisse exceptionnelles et la qualité de ses infrastructures en font une station très prisée par les amateurs.

[www.skirelais.com](http://www.skirelais.com)

### MONT GRAND-FONDS

1000, des loisirs  
La Malbaie QC  
T. 1 877 665-0095



Le Mont Grand-Fonds, c'est 335 m de dénivellé, un parc à neige haute voltage et 20 pistes et sous-bois où se donnent rendez-vous débutants et experts. Quand la poudreuse s'en mêle, c'est magique!

[www.montgrandfonds.com](http://www.montgrandfonds.com)

### STATION TOURISTIQUE STONEHAM

600 chemin du Hib  
Stoneham QC  
T. 1 800 463-6888



Site exceptionnel pour les sports de glisse, reconnu pour son ambiance survoltée! Blottie au cœur d'une vallée en forme de fer à cheval, donc à l'abri des vents, la station propose 39 pistes de tous les niveaux, réparties sur trois montagnes.

<https://ski-stoneham.com/>





## GOLF :

### GOLF LE LOUP DE BAIE-SAINT-PAUL

40, de l'Équerre  
Baie-Saint-Paul QC  
T. 418 435-2117



Golf Le loup situé à Baie-Saint-Paul, offre une expérience unique grâce à un parcours de 18 trous offrant une magnifique vue sur le fleuve et les montagnes et ce, à moins de 15 minutes du chalet.

[www.golfbps.com](http://www.golfbps.com)

### CLUB DE GOLF MURRAY BAY

1013, ch. du Golf  
La Malbaie QC  
T. 1 877 665-2494



Depuis les premiers coups de golf de 1876 jusqu'à ce jour, le Club de Golf Murray Bay a su s'adapter au passage du temps. Il est le troisième plus vieux club en Amérique et le plus vieux toujours au même endroit.

[www.golfmurraybay.com](http://www.golfmurraybay.com)

---

### CLUB DE GOLF FAIRMONT LE MANOIR RICHELIEU

181 rue Richelieu  
La Malbaie QC  
Tel : 418 665-2526



L'architecture de ce 27 trous haut calibre met en valeur les atouts naturels du site : son relief accidenté, ses boisés et sa vue imprenable sur le fleuve Saint-Laurent.

[www.fairmont.fr/richelieu-charlevoix/golf/](http://www.fairmont.fr/richelieu-charlevoix/golf/)

### GOLF LE GRAND VALLON

100, rue Beau-Mont  
Beaupré QC  
Tel : 418 827- 4653



À 30 minutes du chalet, ce terrain 4 étoiles offre un parcours vallonné au pied du Mont-Sainte-Anne. le Grand Vallon est un des plus beaux défis de golf.

<https://legrandvallon.com/>





## PLAGE :

### PLAGE DE SAINT-IRÉNÉE

Route 362  
Saint-Irénée



La plage de Saint-Irénée est l'endroit tout indiqué pour passer un moment agréable à pique-niquer, prendre un bain de soleil ou pour ne rien faire...



## COMMODITÉS

---

- Cuisine toute équipée (batterie de cuisine, vaisselle, ustensiles, verres)
- Cafetière et machine Espresso / café fourni
- Produits d'entretien fournis pour la durée du séjour
- Papier sanitaire, essuie-tout, papier mouchoir fournis
- Literie et serviettes fournies
- Internet / Wi-Fi
- Foyer intérieur au bois / bois fourni
- Foyer extérieur au bois / bois fourni
- Lave-vaisselle / savon fourni
- Laveuse / sècheuse / savon fourni
- Four micro-ondes
- Téléviseur intelligent
- Table de billard
- BBQ disponible 4 saisons
- Spa extérieur 6 places / 4 saisons
- Système audio Bluetooth
- Shampoing et savons pour le corps, pour les mains, pour le linge, pour la vaisselle et pour le lave-vaisselle.

**Nous vous souhaitons un agréable séjour!**